

# セタナビ SETAnavi

そうだ せたなに行こう



せたな町は日本初や日本一のものがいっぱい！

- 日本初「洋上風車」建設
- 日本一レベルの水質を誇る「海水浴場」
- 日本一の清流に何度も輝く「後志利別川」
- 日本一標高が高い「茂津多岬灯台」
- 日本初の公認女医「狭野吟子」開業の地
- 日本一のロングホールがある「北檜山グリーンパーク」
- 日本一険しい参道と言われる「太田神社」
- 北海道初「ジャガイモ（馬鈴薯）」発祥の地
- 北海道最西端がある町

## せたな町 3大イベント

せたな町の3大イベントは3つの区それぞれの特色を活かした催しで楽しめます。



MAP 1 水仙まつり | 北檜山区

水仙と桜の名所でもある「玉川公園」（丹羽）を会場に行われるイベントです。

5月 第2日曜



MAP 2 がっぱり海の幸フェスタ in わっためがして大成 | 大成区

道の駅「てっくいランド大成」を会場に行われるイベントで、ヒラメのつかみどりのほか、なんとアワビをまく「アワビもちまき」も！

7月 最終土曜



MAP 3 せたな漁火まつり | 瀬棚区

瀬棚港を会場に迫力の花火大会や新鮮な魚介類などおいしい味覚、そして活イカ、活ホタテの釣掘りといった楽しいコーナーも満載の楽しいイベントです。

8月 第1土曜

# 食 & 祭

せたな町は海の幸・山の幸  
バラエティ豊かな味覚が楽しめます。  
こだわりの加工品・お菓子も人気です。



せたな町は豊かな自然に恵まれた食材の宝庫

## せたな町食彩カレンダー

農産物編 入手可能な時期 水産物編 漁期 旬の時期

	1月	2月	3月	4月	5月	6月	7月	8月	9月	10月	11月	12月
米												
ほしのゆめ												
ななつぼし												
おぼろづき												
きらら397												
ふっくりんこ												
有機アイガモ米												
北檜山男しゃく												
若松男しゃく												
アスパラ (地方発送可)												
アスパラ												
メロン (キングメロン・アボリッド)												
ほうれん草												
スイートコーン												
大豆												
かぼちゃ												
いんげん												
ゆり根												
ヤーコン												
生しいたけ												
原木天然栽培 活なめこ												
若松ポークマン												
サフォークラム肉												
有精卵 (放し飼いの卵)												

	1月	2月	3月	4月	5月	6月	7月	8月	9月	10月	11月	12月
水産物編												
スルメイカ												
ヤリイカ												
ヒラメ												
カレイ												
サクラマス												
秋鮭												
ソイ												
マダラ												
ホッケ												
ミズタコ												
ヘラガニ (ヒラツメガニ)												
エビ (サンピン・シマ・ボタン)												
ナマコ												
ホタテ (養殖)												
エソバカガイ												
キタムラサキウニ												
エソアワビ (天然)												
エソアワビ (養殖)												
岩ノリ												

MAP 4 ふれあい市場 | 北檜山区  
5月～10月まで毎週土曜日（イベントなど重なる場合は休み）14:00～15:00開催。せたな町の農漁業の生産者や事業者の皆さんが旬の食材や加工品を販売。

【せたな豆知識】 時期によってバラエティ豊かな食材が楽しめるのでバーベキューがおススメです。食材は町内で仕入れ可能！上記を参考に町民に情報を聞くなど、うまく食材をGETしてください。

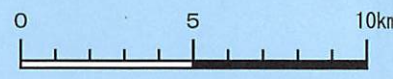
MAP マークで観光情報と地図情報がリンクしています。

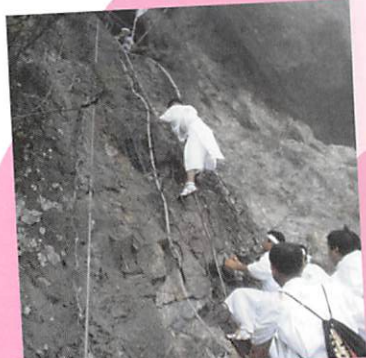




次のマークがついている場所は裏面の観光情報とリンクしています。

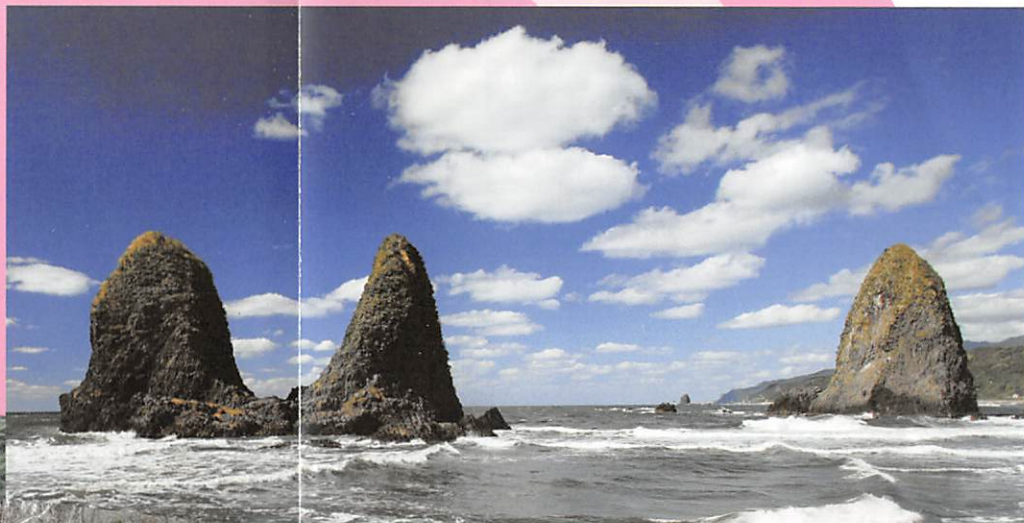
- MAP 見る
- MAP 遊ぶ
- MAP 休む
- MAP 歴史
- MAP 特産 (イベント)





太田神社 | 大成区 MAP 1

太田神社は断崖絶壁にそびえる太田山（標高485m）にある北海道最古の歴史を誇る山岳霊場で、道南五大霊場の1つでもあります。航海の安全と、霊神の加護として信仰されている神社です。（詳しくは歴史ページをご覧ください）



三本杉岩 | 瀬棚区 MAP 1

高さ約30mの三つの巨岩はまさに紺碧の海にあたかも三本の老杉が波間にそびえ立つよう。うち一本が少し離れていることから先人はこれを三角関係の悲恋に見立て「主は三本杉よ、二本離れてわしゃ独り」といった民話を生み愛唱された。夜にはライトアップ（期間限定）され、幻想的な雰囲気漂わせる。



浮島公園 | 北檜山区 MAP 8

道南八景に選定されている「うくい沼」を中心に整備された公園。中央に浮かぶ浮島が風とともに水面をゆったりと漂う姿は神秘的です。竜神伝説もあり、公園を1周すると途中に竜神を記った建物も。春は水芭蕉とヤチブキの名所として有名で秋の紅葉もおすすめ。



MAP 6

日本一標高が高い  
茂津多岬灯台 | 瀬棚区



MAP 5

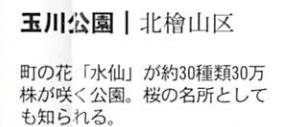
日本初  
洋上風車 | 瀬棚区



MAP 7

清流日本一に何度も輝く  
後志利別川 | 北檜山区

# せたな町 3大パワースポット



玉川公園 | 北檜山区  
町の花「水仙」が約30種類30万株が咲く公園。桜の名所としても知られる。



MAP 4

立象山展望台 | 瀬棚区  
青い海に浮かぶ洋上風車と港と市街地の全景が一望できる瀬棚区のビューポイント。晴れた日は奥尻島も見えます。



MAP 2

親子熊岩 | 大成区  
子熊に親熊が手を伸ばすような姿に見えるこの岩は「大昔、飢餓に苦しむ親子の熊が海に転落し、それを見ていた海の神様が哀れんで、親子の深い愛情を交わす姿を岩に変身させた」という伝説が残っています。



MAP 3

親子熊岩 | 大成区

## 自然がいっぱい キャンプ場



MAP 2

せたな青少年旅行村 | 瀬棚区

日本海にたたずむ三本杉岩や狩場山を一望できる小高い丘の上に整備されたキャンプ場です。キャンプサイト、バンガローのほか、設備の整ったケビンが人気です。日本海に沈む綺麗な夕日は絶景でも癒されます。TEL. 0137-87-3819(管理棟)



MAP 3

真駒内ダム公園 | 北檜山区

ダムの下に広がる花と緑が美しいキャンプ場です。川のせせらぎと鳥のさえずりが気分を爽快にしてくれるスポットです。ごみ箱が設置されていないため、ごみの持ち帰りにご協力ください。テントサイト、カーサイト(8サイト) TEL. 0137-84-5111(役場)

## 日本一レベルの水質です 海水浴場

3つの海水浴場は環境省調査で毎年、日本一レベルの水質を誇ります。



MAP 4

三本杉海水浴場 | 瀬棚区

三本杉岩の横に広がる海水浴場一帯は、遠浅の海岸で、艇庫が隣接しています。キャンプ(有料)



MAP 5

ふとろ海水浴場 | 北檜山区

砂場と岩場両方が楽しめる海水浴場。夕方には水平線を赤く染める見事な夕陽を見られる。キャンプ(有料)



MAP 6

平浜海水浴場 | 大成区

道の駅の正面にあり、大成野営場も近い場所にあります。キャンプ(有料)

# 観

せたな町の観どころはその雄大な自然。総延長78kmの海岸線を彩る芸術的な奇岩の数々は圧巻です。四季を彩る草花も観どころの1つ。そして3大パワースポットも。

【せたな豆知識】 せたな町には上記のパワースポットのほか、日本一、日本初のものがたくさんあります。あなはいくつ見つけられますか？この観光ガイドをくまなく見れば…

【せたな豆知識】 イカの水揚げが多いせたな町ではイカ刺しの食べ方もさまざま。主に「生刺し」

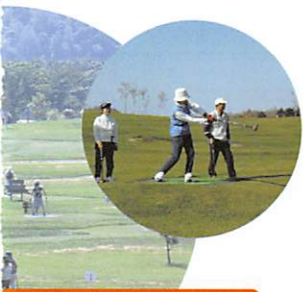


セターナ



山と海に囲まれたせたな町は自然あふれるレジャーの宝庫。キャンプ、海水浴、マリンスポーツ、釣り、パークゴルフ、そして各種産業体験など多彩な体験が楽しめます。

# 楽



90mのロングホールがあります

グリーンパーク | 北檜山区 MAP 1  
 という道内屈指の広さを誇るパークゴルフコース18ホール(1,218m)、狩場コース1,264m)の全36ホール。そのほか「学習ジョギングコース」などもあります。  
 0530(管理棟)



せたな町は釣りのメッカ!

せたな町は海や川と毎年多くの釣り客が訪れる釣りの名所でもあります。訪れる際は、ルールとマナーを守って楽しい釣りを。そして、ゴミはお持ち帰りを心掛けてください。

## お試し暮らし体験住宅!

～短期滞在できます～  
 せたな町では、町外の方に移住先を考える選択肢の一つとして、町の様子を知り、暮らしぶりを実際に体験してもらう機会を提供するため、短期滞在のお試し暮らし住宅の貸し出しを行っています。  
 せたな町への移住を検討し、お試し暮らし住宅の利用をご希望の方は、ぜひお申し込みください。  
 担当 せたな町役場まちづくり推進課  
 TEL 0137-84-5111



丹羽



大樽

ちゃん

醤油派」「おろし醤油派」に分かれます。大胆に混ぜて食べる方も多いです。あなたは?

せたな町の温泉はすべて源泉かけ流しです

### 温泉ホテルきたひやま | 北檜山区



MAP 1

全身浴やサウナなど7種類の浴室を備えた本格的スパハウス。和風の庭園風露天風呂も人気。レストランでは名産の若松ポークマンも味わえます。

- 時間：10:30～21:00 (宿泊の場合は24時間) チェックイン 15:00～、チェックアウト 10:00
- 年中無休 ●入浴料金：大人 410円、6歳以上12歳未満 140円、3歳以上6歳未満 70円
- 泉質：ナトリウム-塩化物温泉
- 宿泊料金：1泊2食付お一人様 8,290円～(消費税、入湯税込)、和室4、洋室29 (計57名)
- TEL. 0137-84-4120

日帰り温泉 温泉ホテル

### あわび山荘 貝取潤公営温泉浴場 | 大成区



MAP 2

広大な貝取潤沢谷に位置し、大自然を満喫。良質な泉質で温泉保養地として人気です。

- 時間：9:00～21:00 ※9/1～4/30は20:00まで (宿泊の場合は24時間) チェックイン 14:00～、チェックアウト 10:00 ●年中無休 ●入浴料金：大人 410円、6歳以上12歳未満 140円、3歳以上6歳未満 70円 ●泉質：ナトリウム-塩化物・炭酸水素塩泉
- 宿泊料金：1泊2食付お一人様 9,800円～(消費税、入湯税込)～ 32室 (120名)
- TEL. 01398-4-5522

日帰り温泉 温泉ホテル

せたな町には各区特色ある温泉が充実しています。日帰り入浴はもちろんのこと、宿泊場所としてもご利用できます。旅で疲れた身体を癒すのにも最適です。

# 癒

### 湯とびあ白別温泉 | 大成区



MAP 3

大自然に囲まれた白別峡谷にある人気の秘湯。200年もの歴史があり、町民や観光客に親しまれています。

- 時間：7:00～19:00 (4月下旬～11月末)
- 月曜日・金曜日午前中、清掃
- 冬期間閉鎖
- 入浴料金：無料 (清掃協力金100円)
- 泉質：塩化物・硫酸塩泉
- TEL. 01398-4-5511 (大成支所)

日帰り温泉

### やすらぎ館 | 瀬棚区



MAP 4

露天風呂やサウナ、バイブラスなど充実したお風呂と安さが魅力です。

- 時間：10:00～21:00
- 毎第1・3月曜休
- 入浴料金：大人 410円、6歳以上12歳未満 140円、3歳以上6歳未満 70円
- 泉質：弱アルカリ性低張性温泉 ●TEL. 0137-87-3841

日帰り温泉

【せたな豆知識】グリーンパーク北檜山(パークゴルフ場)をご利用の際は、プレー料金と温泉ホテルきたひやままでの昼食と入浴がセットになったお得なプランがあります。



# MAP



道の駅  
よってけ!島牧  
Yotteke Simamaki

道の駅  
くろまつない  
Kuromatsunai

MAP 3

## 宿泊施設一覧

名称	住所	電話番号
温泉ホテルきたひやま	北檜山区徳島	0137-84-4120
新矢旅館	北檜山区北檜山	0137-84-5324
さわだ旅館	北檜山区北檜山	0137-84-5423
民宿いこい	北檜山区豊岡	0137-84-4660
井村旅館	北檜山区北檜山	0137-84-5901
旅館茂津多	瀬棚区北島歌2区	0137-87-2354
民宿伏見屋	瀬棚区島歌1区	0137-87-3580
民宿長栄	瀬棚区三本杉	0137-87-3622
民宿海の家	瀬棚区三本杉	0137-87-3237
民宿おがわ	瀬棚区本町3区	0137-87-3532
民宿マリ倶楽部	瀬棚区本町8区	0137-87-3488
あわび山荘	大成区貝取洞	01398-4-5522
民宿松乃屋	大成区都	01398-4-6848

### せたな町役場

〒049-4592 北海道久遠郡せたな町北檜山区徳島63番地1  
TEL. 0137-84-5111 FAX. 0137-84-4657

<https://www.town.setana.lg.jp/>

### 瀬棚支所

〒049-4812 北海道久遠郡せたな町瀬棚区本町719番地  
TEL. 0137-87-3311 FAX. 0137-87-2302

### 大成支所

〒043-0595 北海道久遠郡せたな町大成区都427番地  
TEL. 01398-4-5511 FAX. 01398-4-6380

### せたな観光協会

〒049-4512 北海道久遠郡せたな町北檜山区徳島63番地1  
TEL. 0137-84-6205 FAX. 0137-83-8020

(せたな町役場内)

<http://setanavi.jp>

**本殿**：本殿は頂上の洞窟内。参拝者はまず急傾斜の階段139段を登り、ロープを頼りに狭い道幅の廻りを約30分歩きます。さらに岸壁から下がっている鉄の鎖をよじ登り、ようやく本殿にたどりつきます。



日本一険しいと言われる参道

せたな町の  
パワースポット

### 太田神社 | 大成区 MAP 1

太田神社は断崖絶壁にそびえる太田山（標高485m）にある北海道最古の歴史を誇る山岳霊場で、道南五大霊場の1つでもあります。創立は嘉吉年間（1441～1443）といわれており、享徳3年（1454）に松前藩の祖、武田信広公が太田に上陸した際に太田大権現の尊号を賜ったと言われています。以来、航海の安全と、霊神の加護として信仰されており、古くは円空上人や木喰上人などの高名僧や松浦武四郎ら探検家も訪れた神社です。



### 定燈籠 | 大成区 MAP 2

太田神社拝殿横の崖には、安政4年（1857）に建設された道内最古の灯台「定燈籠」（じょうとうろう）が復元されています。高さ1.3m、幅40cmの青銅製で、淡くともる灯火は海の色や夕陽などと相まって幻想的な雰囲気漂わせています。

MAP 5

### 大成郷土館 | 大成区

古く嘉吉年間（1441～1443）からなる大成区の歴史を伝える品々を展示。

- 期間：通年（年末年始除く）
- 時間：10:00～17:00
- 休館：月曜、祝日の翌日
- 料金：無料
- 電話：01398-4-6161

MAP 6

### 情報センター | 北檜山区

情報センター2階にある資料室で、明珍信家の筋兜や阿波人形浄瑠璃の人形の頭など展示。

- 期間：通年（年末年始除く）
- 時間：10:00～17:00
- 休館：月曜、祝日の翌日
- 料金：無料
- 電話：0137-84-5342

MAP 7

### 生涯学習センター | 瀬棚区

荻野吟子の貴重な遺品や北海道指定文化財である南川遺跡の土器や石器及び日国鉄瀬棚線の資料等を展示。

- 期間：通年
- 時間：10:00～17:00
- 休館：月曜、祝日の翌日
- 料金：無料
- 電話：0137-87-3901

長い歴史をもつせたな町は歴史探求も見所の1つ。見るだけで足がすくむ道南五大霊場「太田神社」。日本女医第1号「荻野吟子」の功績など数々の歴史の足跡をたどるのもまた魅力です。

# 歴史

### 円空木彫像 | 大成区 MAP 3

美濃の国の僧である円空上人は寛文6年（1666）に太田山へこもり、行のかたわら岩窟内で、数多くの木彫像を作りました。さらに安永7年（1778）には甲斐の国の僧、木喰上人がこの地を訪問。円空仏に感動し、自らも仏像を作ったと言われています。2人が作った仏像は焼失・紛失してしまいましたが、円空ゆかりの地である岐阜県丹生川村の円刀会が大成区の杉の木を使って復元。太田神社拝殿の近くの保管施設で3体展示しています。



### 日本初の女医

### 荻野吟子 | 瀬棚区 MAP 4

封建社会のなか、数々の苦難を乗り越え日本で最初の女医になった「荻野吟子」は瀬棚村利原野（現在の今金町神丘）に理想郷の建設を計画して入地した夫の後を追って東京から北海道へ移住。明治30年（1897）には現在の町地区で産科・小児科荻野院を開業。以来11年間にわたって地域に貢献しました。瀬棚区ではその功績をたたえ、昭和42年（1967）に顕彰碑を建立。現在は荻野吟子小公園として町民のいこいの場になっています。また、遺品の数々は郷土館に展示されています。

