

ISE-SHIMA NATIONAL PARK

ローカル情報満載！ 観光ガイド&ドライブマップ

あっちゃこっちゃ えんげん! 伊勢志摩

フェイスブック



伊勢市



鳥羽市



志摩市



南伊勢町

各町町のフェイスブックはこちらから

日本人の心のふるさとに迫る
発見！お伊勢さんの魅力
 噂話からシンクスまでを紹介
伊勢志摩カルチャー
 まだまだある伊勢志摩のヒミツ
五感で堪能する伊勢志摩
 幸運・恋愛運アップで幸せに！
ご利益特集
 自分の足で回ろう、伊勢志摩
レンタサイクル情報

地元民が教えます！
 これぞ、本当の伊勢志摩
「よりみち」のススメ

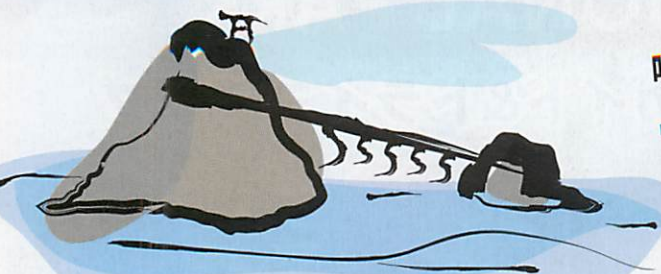


噂話からジククスまでを紹介

伊勢志摩カルチャー



こんなかわったことも
ようけあるんよ。おもしろいやろ。



夫婦岩

縁結び 二見菰大図参照

男岩（大岩）と女岩（小岩）がしっかりと注連縄で結ばれとることから、夫婦円満と縁結びにご利益あり。2つの岩の間から昇る日の出が見られるんは5月～7月頃。10月～2月頃の満月の頃は、月の出が幻想的でキレイやに。



妊婦にあわび

伊勢志摩では妊婦さんにあわびを食べさせる風習があるんさ。目がきれいな子供が産まれるようにとか、肝を食べた方がいいとか、地域によっていろいろないわれがあるんさ。



神棚にあわび

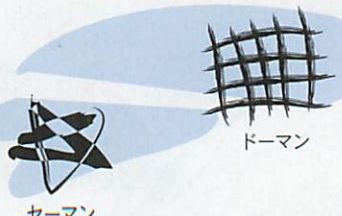
志摩や南伊勢では、あわびの貝殻にご飯を入れて神棚に供える家があるんよ。



注連縄

年中飾る「蘇民将来子孫家門」

散歩途中に民家の玄関を見てみ。普通は正月だけやけど、このへんでは一年中飾ってあるんやで。桃符（木の札）の裏にも、ドーマン・セーマンが書いてあるんよ。



ドーマン・セーマン

海女の魔除け

陰陽師でも使われとるこの形。ちょっとカワイイんちゃうん!? 御守やパフェなど、この地方ではいろんなとこで使われとるで、ちょっと探してみてな。



鳥羽の離島に「八」

鳥羽の答志島の家や漁船にもれなく書かれている「八」マーク。毎年行われる八幡祭で使った炭を使って描かれた魔除けの印。若い人がいる家の「八」は大きいんやに。



朔日参り

伊勢菰大図参照

今月も無事に過ごせますように

伊勢には古くから毎月ついたちに神宮にお参りする風習があるんさ。



岳参り

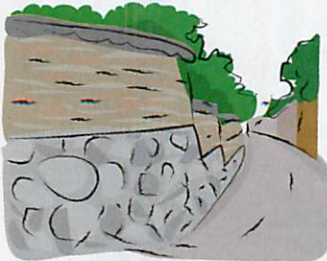
伊勢志摩の供養なら E-3

江戸時代から宗派を問わんと葬儀の後は伊勢の朝熊山に登って、奥之院に塔婆を建てて供養する「岳参り」の風習があるんやよ。めっちゃ巨大な塔婆がようけ並んどって、ほんまにすごいで。

汗かき地藏

汗で占う地藏さん G-6

吉事は白い汗、凶事には黒い汗をかくといわれとる地藏さん。不思議なもんやなあ。縁日の2月24日は露店も出てようけの人が参詣にくるん。



波切の石工

F-6・G-6

石積職人の元祖がある

波切のまちを歩くと、あっちゃこっちゃにキレイな石積があるんやけど、ここの石工さんが全国で活躍しとったんも納得やなあ。



安乗の人形芝居

400年を誇る伝統芸能 G-5

国指定重要無形民俗文化財。喜怒哀楽の表現が素朴で大胆やで。1年の内で見れるんは、9月15日・16日の2日間だけやでな。



海女さん

日本一働きものの女性がいる伊勢志摩の海女さんは日本の女性の代表やな。最近では、海女さんと話をしながらご飯を食べれる海女小屋体験なんかもあるんよ。

幸運・恋愛運アップ↑で幸せに!

ご利益特集



無事カエル

満願成就 二見菰大図参照

二見興玉神社には導きの神さん「猿田彦さん」の使いであるカエルの置物がようけあるんやよ。ここのカエルをさわってくと、お金も家路にも無事カエル。ちなみに、おかげ横丁の守くじ声



♪ おうむ岩

「語り場」からの話し声が50mも離れた「聞き場」に届くという摩訶不思議な場所なんよ。ウンヤと思うんやったら、いっぺん試してみ。

E-4

MAPCODE 118201241



♪ 海女の磯笛

日本の音風景100選

海女さんが水中から出てきて呼吸した時に出る音を「磯笛」って言うんやけど、残したい日本の音風景100選にもなっとるんよ。海岸沿線で耳を澄まして心癒されてな。

の出身地、鳥羽石鏡のノは、なんと鳥羽・山川やで。たまたま巡り聞や。志摩浜島の夕方の限定(4月~5月頃)伊勢びつ子なんやで。

G-3



塩ワカメづくり

かおり風景100選

鳥羽志摩島の冬の風物詩。塩ワカメ作りの釜からもうもうと上がる湯気の香りは、まさに離島ならではの。塩ワカメもおいしいよ。ワカメは、しゃぶしゃぶにしても最高やで!

G-2



潮の香り

伊勢志摩って言うたらやっぱり海やな。景色を見るんもいけど、海の近くに行ってみ。波の音といっしょに潮のいい香りもしてくるん。



神宮杉

かおり風景100選

数百年の歴史を持つ伊勢神宮の杉。心が洗われるような感じになるなあ。

伊勢拡大図参照

MAPCODE 118432163



みかん畑からの香り

段々畑のみかんの木に花が咲く頃、甘くそれでいて爽やかな「みかん」の香りに町が包まれるよ。



ヤマトタチバナ製品

みかんの原種といわれる「ヤマトタチバナ」は、鳥羽の花なんや。アイスクリーム(夏限定)や匂い袋、しおり、タチバナ染めなんかが鳥羽の「手づくり工房きらり」で買えるんよ。

鳥羽拡大図参照



ちょっと寄り道

花街道

桜(4月上旬)

【伊勢】宮川堤(日本の桜名所100選)・横輪桜・音無山・五十鈴川・離宮院公園

【鳥羽】城山・樋の山・青峯山道・答志スカイライン
【志摩】ともやま公園・創造の森横山・天の岩戸(オオシマザクラ)
【南伊勢】御衣黄桜・国道260号線沿い

ツツジ(4月下旬~5月上旬)

【伊勢】磯神社、伊勢志摩スカイライン、松尾観音寺
【鳥羽】菅島
【志摩】横山展望台
【南伊勢】贄浦弁天島

ふじ(4月下旬~5月上旬)

【伊勢】太江寺
【鳥羽】めだかの学校

ルピナス(4月~5月)

【志摩】夏草花園

バラ(5月・6月・10月)

【伊勢】神宮ばら園

菖蒲(6月上旬~6月中旬)

【伊勢】二見しょうぶロマンの森、外宮まがたま池

ササユリ(6月~7月)

【志摩】夏草花園

あじさい(6月中旬~7月中旬)

【伊勢】太江寺
【志摩】大慈寺
【南伊勢】あじさいの道・河村瑞賢公園

はまぼう(7月~8月上旬)

【志摩】ともやま公園
【南伊勢】伊勢路川河口

コスモス(10月下旬~11月下旬)

【志摩】志摩横山駅付近の沿線

紅葉(11月上旬~12月中旬)

【伊勢】伊勢道路、高麗広、五十鈴川公園、内宮神苑
【鳥羽】樋の山

ハマジンチョウ(2月上旬~3月下旬)

【南伊勢】五ヶ所浦海岸

梅(2月中旬~3月上旬)

【伊勢】臥竜梅公園・離宮院公園
【鳥羽】日和山
【南伊勢】五ヶ所浦周辺
サニーロード周辺

河津桜(2月中旬~3月上旬)

【南伊勢】河村瑞賢公園
【志摩】大慈寺



宮川堤 D-3



磯神社(磯つつじ公園) D-2



太江寺
二見拡大図参照



二見しょうぶロマンの森
二見拡大図参照



伊勢路川河口



神宮ばら園
伊勢拡大図参照



ササユリ/夏草花園 E-5

ちょっと寄り道

餅街道



あおりふぐ

遠州灘から熊野灘にかけての海域(伊勢湾を含む)でとれた700g以上の天然トラフグを「あおりふぐ」ってゆうん。ここでしか食べられへん逸品やで。(季節・秋~冬)



鳥羽マルシェ

農水産物直売所と地産ビュッフェレストラン。地元で生産される新鮮な農水産物や加工品、食と健康をテーマにした惣菜を販売。ビュッフェ形式の郷土料理レストランを併設。

MAPCODE 118566051



御饌井(みけどん)

食の神様「外宮さん」にちなんで「食の大切さ」と「食への感謝」を伝えるためにできたどんぶり。伊勢市内の十数店舗で食べる事ができる。

岩戸餅

きな粉をまぶしたこし餡入りの岩戸餅。日本神話に伝えられる天鈿女命が舞われた岩戸神楽のめでたい古事



赤福餅

伊勢名物の代表格といえは赤福餅。白い餅は川底の小石、餡についとる三つの線は五十鈴川の清流をあらわしとるんやに。



目的地 出発地	内宮	外宮	夫婦岩 (二見興玉神社付近)	鳥羽駅 (市街地)	鳥羽展望台 (南鳥羽方面)	志摩スペイン村 (志摩市磯部)	鵜方駅 (志摩市阿児)	大王埼灯台 (志摩市大王)	御座白浜 (志摩市志摩)	海ほおすき (志摩市浜島)	南伊勢 (南勢エリア)	南伊勢 (南鳥羽エリア)
内宮		10	15	30	パールロード経由 50	伊勢道路経由 30	35	60	80	伊勢道路経由 50	サニード経由 35	能見坂峠経由 50
外宮	10		15	30	パールロード経由 50	伊勢道路経由 35	40	65	85	伊勢道路経由 55	サニード経由 35	能見坂峠経由 50
夫婦岩 (二見興玉神社付近)	15	15		15	パールロード経由 35	R167経由 55	45	70	90	R167経由 55	サニード経由 60	能見坂峠経由 80
鳥羽駅 (市街地)	30	30			パールロード経由 20	R167経由 40	30	55	75	R167経由 40		R167経由 60
鳥羽展望台 (南鳥羽方面)	50	50	35	20	パールロード経由 20	パールロード経由 35		55	75	パールロード～R260経由 40	60	80
志摩スペイン村 (志摩市磯部)	30	35	55	40	パールロード経由 20		15	35	55	パールロード～R260経由 30	30	50
鵜方駅 (志摩市阿児)	35	40	45	30	パールロード経由 35		15	25	45	R260経由 15	30	50
大王埼灯台 (志摩市大王)	60	65	70	55	R260～パールロード経由 55	R260経由 35			20	R260経由 40	60	80
御座白浜 (志摩市志摩)	80	85	90	75	R260～パールロード経由 75	R260経由 55		45	20	R260経由 60	80	100
海ほおすき (志摩市浜島)	50	55	55	40	R260～パールロード経由 40	30		15	40	60	20	40
南伊勢 (南勢エリア)	35	35	60	60	R167経由 60	R260～パールロード経由 30		30	60	80	20	20
南伊勢 (南鳥羽エリア)	50	50	80	80	能見坂峠経由 80	R167経由 80		50	80	100	40	20

旅のお問い合わせ

- 近畿日本鉄道
 - 旅客案内テレフォンセンター (名古屋) 052(561)1604
 - 旅客案内テレフォンセンター (大阪) 06(6771)3105
- JR東海
 - JR東海 テレフォンセンター 050(3772)3910
- 三重交通 (路線バス・定期観光バス)
 - 三重交通 伊勢営業所 0596(25)7131
 - 三重交通 志摩営業所 0599(55)0215
- タクシー
 - 三交タクシー
 - 配車センター 0596(28)2151
 - 志摩配車センター 0599(43)0115
 - 近鉄タクシー
 - 伊勢配車センター 0596(28)3171
 - 鳥羽配車センター 0599(25)2538
 - 志摩配車センター 0599(43)0121
 - 名鉄タクシー
 - 伊勢営業所 0596(28)8221
 - 二見営業所 0596(43)2051
- レンタカー
 - ニッポンレンタカー
 - 近鉄宇治山田営業所 0596(28)0295
 - 近鉄鳥羽駅前営業所 0599(25)3929
 - 近鉄鵜方駅前志摩営業所 0599(43)1098
 - ジャパンレンタカー
 - 伊勢営業所 0596(27)1582
 - トヨタレンタカー
 - 伊勢店 0596(23)0100
 - 鳥羽駅前店 0599(26)7100
 - オリックスレンタカー
 - 伊勢市駅前カウンター 0596(20)5543
 - タイムズカーレンタル伊勢店 0596(25)5668

- フェリー・観光船・定期船
 - 伊勢湾フェリー鳥羽営業所 0599(25)2880
 - 志摩マリンレジャー 0599(25)3147
 - 鳥羽市営定期船 0599(25)4776
- 有料道路
 - 伊勢志摩スカイライン(伊勢料金所) 0596(22)1810
 - 伊勢自動車道(NEXCO中日本) 0120(922)229
- バリアフリー
 - 伊勢志摩バリアフリーツアーセンター 0599(21)0550
- 緊急連絡先
 - 伊勢警察署 0596(20)0110
 - 鳥羽警察署 0599(25)0110
- 救急連絡先
 - 伊勢地域救急医療情報センター 0596(28)1199
 - 鳥羽地域救急医療情報センター 0599(25)1199
 - 志摩広域地域救急医療情報センター 0599(43)1199
- 観光案内
 - 伊勢市観光協会 TEL 0596-28-3705
 - 鳥羽市観光協会 TEL 0599-25-3019
 - 志摩市観光協会 TEL 0599-46-0570
 - 南伊勢町観光協会 TEL 0599-66-1717
 - 伊勢志摩観光コンベンション機構 TEL 0596-44-0800

伊勢二見鳥羽周遊バス

伊勢志摩の主要観光地を回るのに大変便利な周遊バス。GPSシステムが搭載されているので、携帯電話からでもバスの現在地及び停留所への到着時刻が確認できます。

<CANばすで行ける主な観光施設>
伊勢神宮、おかげ横丁、神宮微古館、夫婦岩、伊勢シーパラダイス、伊勢安土桃山文化村、鳥羽水族館、ミキモト真珠島など

三重交通
TEL 0596(25)7131

伊勢・鳥羽 美晴周遊バス

バラエティ豊かなプランをご用意して、伊勢志摩の観光名所をご案内します。

美晴観光タクシー

三重県 まとめて!

ガイド経験豊かなタクシー乗務員が、どこでもご指定の場所にお迎えに行き、一緒に観光プランを考えながら、安全で効率のよい旅を実現します。

株式会社 観光販売システムズ
TEL 052(589)0200



旅のついでに幸運を手にしたい！
ちょっと、寄ってみな。



磯笛岬展望台 (ツバスの鐘)

満願成就 E-6

海女と漁師の悲恋物語が伝わるこの岬には「ツバスの鐘」があって、鐘を鳴らせば願い事が叶うんやって。

いたるところに八角！（猿田彦神社）

開運招福 伊勢拡大図参照

導きの神を祀るとる「猿田彦神社」の本殿の堅魚木や欄干、佐瑠女神社本殿、大鳥居、手水舎の柱なんかは、ぜんぶ八角になっとるんやけど、これは方位を意味しとって、方位除の御神徳を仰ぐこの神社にちなんだものになっとるんやに。また、八角の古殿地干支石は、手のひらで石に刻まれた文字を3つおさえることで、パワーをもらえるんよ。願い事によっておさえる石がちがうで、間違わんようにな。物事を始めるときには、ここで売っとる「はじめの一步御守」を身につければ効果があるかもなあ。



松尾観音寺

厄除け 伊勢拡大図参照

厄除けで有名な観音寺。竜を守護神として祀っとるんやけど、最近本堂の床に竜の模様が浮かび上がったんよ！撫でるといいことが起こるとて人気になっとるよ！



足神さん（宇治神社）

満願成就 伊勢拡大図参照

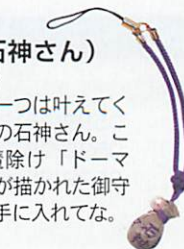
わら草履をかたどった宇治神社の御守。伊勢出身のマラソンランナー野口みずきさんも参ったことがあるんやに！



神明神社（石神さん）

満願成就 G-4

女性の願いなら一つは叶えてくれるという相差の石神さん。ここで、海女の魔除け「ドーマン・セーマン」が描かれた御守やストラップを手に入れてな。



夫婦岩で有名な二見興玉神社の御守
縁結び・夫婦円満
二見拡大図参照

夫婦岩で有名な二見興玉神社には御守2つがセットになった「夫婦御守」と「縁結び御守」があって、他にも夫婦岩守やキティちゃんの御守、おみくじも「恋みくじ」とか色々あるんやで。



佐瑠女神社

満願成就

伊勢拡大図参照

猿田彦神社の中にある芸能の神さんで、芸能人ともお参りに来るんやで。



石仏（潮仏）

無病息災 E-6

海の中に祀られとる仏さん。潮の干満によってその姿が現れたり隠れたりすることから、腰から下の病に効くっていわれとるんやよ。



天の岩戸

日本の名水百選 E-4

天照大御神が隠れたといわれる伝説の場所で、こっから湧き出とる水がいろんなどこに効くんやって。

り場にもカエルの置物があって、クジを頭においてお祈りすると当たりやすくなるんやって。



横山石神神社

満願成就 E-5

一生に一度は願いを叶えてくれるといわれとる神さんで、真珠王の御木本幸吉さんも真珠養殖成功の願掛けに来たんよ。願掛け石といわれる御守もご利益あるで。



見島展望台 鶴倉園地

縁結び B-6

恋人の聖地に認定された「ハートの入り江」やで。誓いの鐘が建っとるで、訪れたらぜひ、鳴らしててな。



安乗神社

安全祈願 G-5

「安全に乗る」から船乗りの間で信仰されてきた神社。漁業やマリンスポーツ、人生に平安を求める人が荒波を越え無事にすこせるよう祈禱された「波乗守」が人気なんやって。

レンタサイクル

伊勢

ご利用料金

- ・4時間まで…500円
- ・4時間以上…800円
- ・レンタサイクル
- 宿泊料…100円

※時間内に返却できない場合は、延滞料が発生しますのでご注意ください。

外宮前観光案内所

ご利用時間 8:30~17:00
お問い合わせ TEL: 0596-23-3323

宇治山田駅観光案内所

ご利用時間 9:00~17:00
お問い合わせ TEL: 0596-23-9655

伊勢市駅手荷物預かり所

ご利用時間 9:00~17:00
お問い合わせ TEL: 0596-65-6861



鳥羽

かもめレンタサイクル

貸出場所

鳥羽1番街
鳥羽市歴史文化ガイドセンター

受付時間

鳥羽1番街
12月~2月 9:00~16:00
3月~11月 9:00~16:30
鳥羽市歴史文化ガイドセンター 9:00~16:00

定休日、休館日

鳥羽1番街 木曜不定休
鳥羽市歴史文化ガイドセンター 火曜日

利用料金

普通自転車 1日 600円 15:00以降 300円
電動自転車 1日 1000円 15:00以降 600円

お問い合わせ・ご予約先

TEL:0599-26-3331(鳥羽1番街)
TEL:0599-25-8255(鳥羽市歴史文化ガイドセンター)



志摩

志摩チャリレンタ

貸出場所 近鉄鵜方駅1階

定休日 不定休

※平日利用は前日までにご予約ください。
※土・日・祝日は当日受付、予約受付を
していません。

営業時間 9:00~18:00

利用料金

電動自転車 1時間 300円
スポーツタイプ 1時間 500円

お問い合わせ・ご予約先

TEL: 0599-44-4450
(志摩スポーツコミッション)





海ぶどう

英虞湾でできる本州初の海ぶどうは、大粒でねばり成分が多いのが特徴。ミネラルが豊富やもんで美容効果もあって女性に大人気なんよ。



マンポウ

沖合いに仕掛けられた定置網にたまにしか掛かへん貴重な魚なんやで。透明感があるコリコリした食感で、酢味噌や味噌和え、煮物などで食べるんよ。



南張メロン

温暖な気候を生かして作とる温室メロン。志摩・浜島の南張地区で栽培しとるんよ。



ウニ・カラスミ・ナマコ

日本三大珍味が伊勢志摩では名物なんやで。特に、南伊勢で作とるカラスミは大きいもんで土産にも人気の一品や。



ウツボ

志摩では海のハンター・ウツボまで食べるんやで。干して細切りにしフライパンでいためたり唐揚げで食べたりするんがうまいよ。



とろとろ

天草を煮て冷やし固めたもので、三杯酢や黒蜜、きな粉、ダシじょうゆなどをかけて食べる夏の風物詩やで。99%が水分やで美容やダイエットにもええよ。



鳥羽・答志島のサワラ

鳥羽の近海で獲れる天然のサワラは、脂ののってて格別！網で獲ると身割れしてしまうから一本釣りで丁寧に釣られられるんよ。



南伊勢のみかん

南伊勢のみかんは、潮風があたるところで育とるおいしいんよ。みかん狩りもできるで、ファミリーやカップルで思う存分堪能してな。



蓮台寺柿

300年以上も前から作られとる個性ある柿で伊勢市の天然記念物。渋抜きされた果肉はなめらかで美味しいんやに。

にちなんで作れとるんやで。

太閤出世餅

焦げ目がついたつぶ餡入りのお餅。その昔に、豊臣秀吉が主人の供で参宮をしたときに食べたんが始まりって伝えられとるんやに。



神代餅

天然のよもぎで作った草餅の中に、つぶ餡が入った神代餅。添加物を一切使わずつくり続けてきた本格派の草もちなんやで。

へんば餅

こし餡を包んで、焼き目をつけた甘くて香ばしい餅。馬に乗った参宮客が、ここで馬を返して休憩をしたことから、へんば(返馬)餅って呼んどるんやで。



二軒茶屋餅

こし餡入りのうす皮餅にきな粉をまぶした二軒茶屋餅。舟参宮する人たちの舟着場に生まれた伊勢志摩地方に最も古くから伝わる名物餅なんやんな。

くうや観助餅

もち米を完全には潰さんと、米粒の形を残してこし餡を包んだくうや餅。しっとりとした風合いと米粒の歯ざわりがおいしい名物餅やわ。

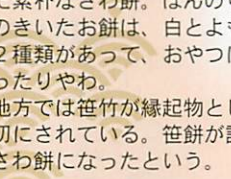


さわ餅

四角に切った薄い餅で、餡をはさんだ素朴なさわ餅。ほんのり塩味のきいたお餅は、白とよもぎの2種類があつて、おやつにもぴったりやわ。この地方では笹竹が縁起物として大切にされている。笹餅が訛ってさわ餅になったという。

御福餅

こし餡で柔らかい餅をくるんだ御福餅。あまねく福を招き入れる心を表しとって、その形も二見浦の清き渚に打ち寄せる波を表現しとるんやで。



伊勢志摩の言葉でしゃべろに V(〇_〇)V

【伊勢志摩方言辞典】

「おいらまあ」「あらまあ」
おらまあ、伊勢志摩に来るんは初めてかな。
「おとしやよー」「びっくりしたなあ」
おとしやよー！誰やと思つたわあ。
「はざん」いけな
今日は天気が悪いではざんなあ。
「ばらける」「バラバラになる」
お菓子はらけたつたらあかんに「びしゃく」つぶれる
こんなとこにミカンを置いてるで踏んでびしゃけてつたわあ。
「けつまずく」「つまずく」
こんなとこに荷物置いとつたら、けつまずくやんか。



言葉が荒いと怒らないで！表情を見つ察してえな～

「おいない」来てくださいね
伊勢志摩へ旅行しおいないな。
「とーる」沈殿する
底の方に砂糖とこつとるのでようかき混ぜて飲んでな。
「えらい」しんどい
長旅でえらかつたやろ？
「よさり」夜
明日のよさは花火でも見にいこか？
「つむ」渋滞する
正月の神宮は初詣客で車がつんどるよ。
「ようけ・よっけ」たくさん
正月の神宮はようけのお客さんがおるなあ。
「ほる」捨てる
そこにあるゴミほつといて。
「みやさん」神社
正月やでみやさんに参りにいこか。
「あばばい」「まぶしい」
今日はあばばいぐらいの天気やなあ。

「うちやる」壊れる
そんな使い方しとつたらわやになつてくで。
「かいだるい」疲れた
昨日は一日仕事しとつたでかいだるいわ。
「の」あなた
のはどつから来たんや？
「うらやう」「おはよう」
今日の夕飯はこつとおやなあ。
「よばれる」いたたく
今日はこつとおをよばれてくるわ。
「ざざって」3日後のことを言う
明日、明後日、ざざって、しあさつて。
「つむ」持ち上げる
掃除するではよ机つてな。
「なつとしたん」どうしたの
えらい怪我しとるけどなつとしたん！
「自転車をつく」(伊勢志摩)「自転車を押して歩くとき」

「こうわく」腹が立つ
今日は試合に負けてこうわいたわあ。
「ふける」飛ばす
風が吹いて紙がふけてつたわあ。
「ただくさ」いいかげん
そんなただくさな仕事しとつたらいかんで。
「ちよける」ふざける
そんなとこでちよけとつたら怪我するで。
「おおきんな」「ありがとう」
伊勢志摩へ来てくれておおきんな。
「のうなる」なくなる
あのはんじゅう、早よ食べんと、のうなる。
「わかいしゅ」若者
力仕事はわかいしゅに任せよに。
「ほうばい」友人・仲間
今からほうばいと遊んでくるわあ。
「ねぶる」なめる
その塩ちよつとねぶつてみ。
「なぶる」さわる
ペンキ塗つたばつかやでなぶつたらいかんで。
「わや」無茶苦茶
そんな使い方しとつたらわやになつてくで。
「うちやる」壊れる
そんな使い方しとつたらわやになつてくで。
「かいだるい」疲れた
昨日は一日仕事しとつたでかいだるいわ。
「の」あなた
のはどつから来たんや？

伊勢志摩の豆知識

難読地名が多い伊勢志摩



伊勢志摩は読みにくい地名がようけあるんよ。道を聞くと時は、読み方を知った方がいいて、事前にチェックしといてな。

度会町

伊勢市		鳥羽市		志摩市		南伊勢町	
大淀	おいす	安楽島	あらしま	安乗	あおり	神津佐	こんざ
神社	かみやしろ	石鏡	いじか	国府	こう	飯満	はんま
鹿海	かのみ	国崎	くざき	南張	なんばり	神前浦	かみさきうら
高麗広	こうらいびろ	相差	おうさつ	御座	ござ	新桑電	さらくわがま
佐八	そうち	畔蛸	あだこ	渡鹿野	わたかの	相賀浦	おうかうら
神田久志本	こうたくしもと	堅子	かたこ	波切	なきり	槌柄浦	たしからうら

野見坂の地層しゅう曲
双眼鏡で山の上の方を見ると地層がめっちゃくねくねしてるの見える。

野見坂峠 トンネルを抜けて見えてくるリアス海岸の眺望はさいこーやて!

浮島パークなんとう バンガローやテントサイトがあって家族みんなで楽しめるんよ。三重県の大自然記念物にも指定された浮島を眺めながら散歩してみて。

南島メディカルセンター

河村瑞賢公園 東宮は河村瑞賢の出生地。公園下には数十本の桜や千株ほどのあじさいが季節ごとに咲きみだれて、めっちゃきれいやて。

中ノ磯展望台 夕日がめっちゃきれい!!
山いっぱいのつじがキレイ

鶴倉園地 見江島展望台からはハート型の入り江が見れるんよ。恋人と2人で行ってみたいな。

見江島 島の西側には波の力が弱り始めた漁食洞があり、内部は冬でもあたたかいため冬に南方へわたるイワツバメの越冬地となってるんよ。



ドライブしとって、牛や馬がおる牧場を見かけるとちょっと寄りたくないか。今回のガイドブックでは、ちょっと寄りたおすすめスポットを紹介しとるよ。

大紀町

河内不動の滝 河村瑞賢が幼い頃母の病気が治るように何度も何度も通った滝なんよ。

東宮不動の滝

朝日滝 別名村山不動の滝と呼ばれてるよ。

R260の桜並木 知られざる桜の名所やて!

大イチョウ その姿はまるでカレール味のカリフラワー...

倭姫命腰掛岩 WC
第十一代垂仁天皇の皇女、倭姫命が天照大神のご鎮座される土地を求めてここを通ったときに休息した伝説の岩!

古和浦不動の滝 かつて修験者たちが修業をした神聖な場所。滝の水は長寿の水とも呼ばれてるよ。湖と湖の間が下の方で一本になっとるよ。

西方寺 天平12年に行基が創立したそうなんよ。裏道にはミケニ四国三十三ヶ所めぐりがあるといわれてるんよ。

KFC土日市 P WC
地元活性化グループ「古和浦未来クラブ」が毎週日土日の新鮮な魚介類や郷土料理を販売してるよ。一度のぞいてみて。

榎橋電不動の滝

新桑電不動の滝

ニラハマ展望台 入り江がめっちゃきれいな古和浦湾が一望! 展望台につづく小路には、梅雨ごろになるとアジサイが咲くんやて。

古和浦の釣り 釣りスポットとして有名な古和浦。紀勢自動車道からのアクセスも超えんよ。

町役場南島庁舎

東宮資料保存館 河村瑞賢や平家忠盛の末裔が住むハケ屋の資料が保管されてるよ。町内で発掘された縄文土器も展示されてるよ。

奈屋浦漁港 県下一の水揚げ漁港やて。めっちゃいい漁船がいっぱいとまっとる。

仙宮神社 伊勢神宮の外宮とモウカリが深く、百人一首や天宮受女命のみことな絵がのこってるんやよ。

与崎の鼻 神前湾を一望できる岬やよ。



防災みえ



近畿日本鉄道



NEXCO中日本高速日和



三重交通



ららら伊勢もうで

“ごときはココをチェック!”

バーコード(QRコード)で簡単アクセス!
※バーコード読み取り機能付き携帯のみご利用いただけます。
※バーコードは機種によりご利用いただけません場合がございます。

A

B

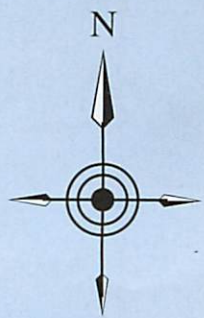


明和町



伊勢河崎商人館

江戸時代から酒問屋を営んでいた商家を修復した河崎の情報発信拠点。商人蔵を利用した雑貨店や中国茶の店なんかも並列しとって、雰囲気もいい感じやわ。



神宮徴古館・農業館・美術館

徴古館は本物の神宝がみれるんやよ!



大鳥居
こんなとこに这么大的鳥居が

広大な田園風景

このあたりの田園風景は広大な! お盆明けには稲刈りがはじまるんよ。

小俣町



大根の「はさ架け風景」
このあたりに見られる大根の「はさ架け風景」は冬の風物詩。名物・伊勢たこあんになるんやに。

ふれあい花のある通り

道路の真ん中にお地蔵様が...



宮川堤の桜並木
伊勢志摩に桜の名所はようけあるけど、宮川堤の桜並木は見事!

神路通り

神でんの通り道真ん中を歩いたらいかんって云われとるんやよ!

玉城町



伊勢神宮奉納全国花火大会

夏には全国トップレベルの花火師が腕を競う伊勢神宮奉納全国花火大会が開催。こんな田舎にこんなすごい花火大会があったなんて...

野口雨情の詩碑

五ヶ所雨情にはかつて野口雨情が景観に感動して詠んだ詩が碑として15ヶ所に残されとるんよ。雨情の足跡を辿るのもロマンやな。

横輪桜

この地区にだけ咲く花弁の大きい桜。新園芸品種やよ。

横輪の石垣風景

このへんの特徴的な石垣は、昔から風が強い地域ならではのものなんやに。

郷の恵「風輪」

地場産品の直売所やよ。

五十鈴川

内宮神域を流れる神聖なる川。いすゞ自動車の社名由来でもあるんよ。

二見

明治6年から昭和伊勢にも路面電車たんやて。五十鈴汐合境の橋には今も残ってるとるんやよ!

伊勢夫婦水族館

賀日館

二見浦観光案内所

WC P

二見町

伊勢高生の全メダリスト野口みづき記念碑

朝熊IC

サンアリーナ

朝熊IC

伊勢安土

朝熊

朝熊

朝熊

朝熊

朝熊

朝熊

朝熊

朝熊

朝熊

朝熊

朝熊

朝熊

朝熊

朝熊

朝熊

朝熊

朝熊

朝熊

朝熊

朝熊

朝熊

朝熊

朝熊

朝熊

朝熊

朝熊

伊勢市

道路沿いの紅葉は伊勢志摩No.1!?でも、路肩が狭いので安全運転で! 夜になったら鹿やイノシシなんかの野生生物も見る事ができるかも。

高麗広* 紅葉がめっちゃキレイ!!

天の岩戸 P WC

天照大神が隠れ住まわれたという伝説の場所。環境省「名水百選」に選ばれてるんやて。「オオシマザクラ」も有名。

神路ダム

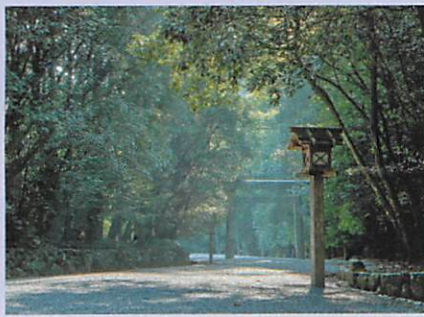
ここが志摩市民の水がめ。

築地



伊勢志摩の漁港

散歩してみるといろんな発見があっておもしろいんや。道に迷ったら、地元の人らに聞いて行くんやに。



伊勢神宮参道の玉砂利の音

常緑の木立、清き玉砂利の音色、みなぎる力。玉砂利を踏みしめる音を聞くと、なんか穏やかになるんや。
外宮にある御饌殿では、1500年もの昔から、雨の日も風の日も欠かさずに毎日朝夕2度神様に食事をお供えするお祭り「日別朝夕大御饌祭」が執り行われとるんや。タイミングが良ければ、神職さんの行列にあえるかもよ。 伊勢拡大図参照

MAPLUDE 118432163



神地谷七つ滝

男女の恋にちなんだ名前の落差2~5mほどの小さな滝。出会い滝・逢瀬滝・夫婦滝・想い滝・忍ぶ滝・清め滝・隠れ滝があるんやで。

見る



聞く



サイレン

鳥羽一郎・山川豊朝と屋のサイレン兄弟の演歌なんいたらラッキーサイレンも、期で伊勢えび祭の

まだまだある
伊勢志摩の
ヒミツ



昔から美し国と呼ばれてきた伊勢志摩には、キレイな景色やおいしい食べもんがいっぱい！
でも、まだまだ地元民しか知らん観光スポットや情報もたくさんあるんやよ。
気になるところがあったら、ちょっと寄り道してってな！

五感で堪能する伊勢志摩

食べる



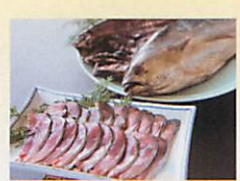
バタ貝(ヒオウギ貝)

大振りの身が食べ応え抜群の貝。フライにしてもおいしいよ。この辺ではほかにもアツパ貝とかアツパッパともいわれとるんやよ。



でこたんようかん

でこたんって知っとる？ミカンが名物の南伊勢の一品で、柑橘類の香りが羊羹と見事にマッチ！スーパーで売っとるで小腹が空いたら買ってみてな。



ソマカツオの塩切り

ソマカツオ(ソウダカツオ)の内臓がついたまま塩漬けにしたもんやで。発酵食品やから旨みが凝縮されて、お酒にもごはんにもよく合うんやで。



鳥羽・浦村牡蠣シリーズ

鳥羽・浦村産のカキから抽出したエキスを使用した調味料。カキ好きにはたまらんなあ。



なまこ餅

読んで字のごとく、なまこの形をした餅。まるごとかぶりついてな。



イチゴ

志摩特産のイチゴは、大粒で糖度が高くても味も絶品。時期になればイチゴ狩りが楽しめるんや。



カタパン

ちょっと固めでお菓子みたいなパンなんさ。学校行事や祝い事とかで紅白饅頭を配ることがあるけど、伊勢ではカタパンを配るんよ。なんでやろ!?



伊勢えび

ご存知、エビの王様・伊勢えび。生で、焼きで、蒸して豪快に食べてな。オススメは秋の解禁からやな。【季節：秋～冬】



サザエの壺焼き

壺焼きは伊勢志摩が発祥なんや。海女さんがとってきた伊勢志摩のサザエは最高やで。



さめのたれ

全国的にも、伊勢志摩と山陰地方でしか食べやん珍味。神宮の神饌としても昔から奉納されとったもんやで。神さんと一緒に食事とはまたご利益ありそうやな。



アオサ

アオサは三重県の生産量が全国の7割を占めとるんや。ご飯にかけたり、味噌汁に入れたりして食べると、口の中いっぱい広がる磯の香りがたまらんなあ。伊勢志摩の隠れた名産品やで、土産にもいいんや。



磯もん

小さな貝類を茹でただけの食べもんやけど、塩かけんが抜群でお酒のつまみに最高やで。この辺の居酒屋さんとかで出したら、いっぺん味わってみてな。



ばんじゅう

パンとまんじゅうが合体してできたお菓子。といっても、皮はペビーカステラに近いんさ。手軽に食べられるサイズと金額やから人気やなあ。



天巻き

海老の天ぷらをゆかりご飯の海苔巻きで巻いたもの。伊勢志摩ではスーパーでみかける、ごく普通に食べるご当地グルメやな。



タコ飯

タコを使った炊き込みご飯で、ダシが出て最高においしいんよ。



干物

伊勢志摩の海辺の日差しを浴びた干物は、お酒のおつまみに最高。大王崎周辺を歩くと干物を網に干してある風景に出会えるよ。



伊勢うどん

農山漁村の郷土料理百選 伊勢人のソウルフード。元祖ファーストフードと自慢できる一品やわ。初めて食べる人は、この真っ黒なタレにびっくりするやろけど、いっぺん食べたらやみつきになるで食べてみて!



伊勢ひじき

全国3位の生産高を誇る三重のひじき。古くから伊勢ひじきと呼ばれ、長くて太いのが特徴なんやで。ひじきには牛乳の約12倍のカルシウムが含まれて、鉄分・食物繊維も豊富でしかも低カロリーや!



アコヤ貝の貝柱

真珠を生み出すアコヤ貝の貝柱は珍味やで。てんぷら、酢味噌、カキ揚げ、干物など、ほんまにうまいもんがいっぱいや。干物や漬けもの土産も売っとるよ。数が少ないで出会った人はラッキーやな。



てこね (寿司)

農山漁村の郷土料理百選 志摩の漁師さんが船上で食べる料理として発展したもんで、手でこねるのが本場のてこね。伊勢うどんと並ぶ伊勢志摩の郷土料理やな。



牡蠣

海のミルクともいわれるカキの名産地やよ。志摩的の矢や鳥羽の浦村・南伊勢の船越が有名どこやな。【季節：秋～冬】



あわび

ご存知、貝の王様・あわび。ステーキもいいけど、刺身で食べるんが通やな。あわびは、海女さんがとってくるんやで。【季節：春～夏】



とばーがー

鳥羽市認定のご当地バーガー。具材はお店によって違うから食べ比べも楽しいわ。

日本人の心のふるさとに迫る

【発見！お伊勢さんの魅力】



お伊勢さん

古くからお伊勢さんと親しまれてきた伊勢神宮。伊勢神宮っていうと一カ所にあるみたいやけど、本当は皇大神宮内宮と豊受大神宮外宮の両正宮を中心に、十四の別宮、一〇九を数える摂社・末社・所管社からなりたつとる総称のことを言っとるんやに。また、「神宮」とは、伊勢の神宮のことを指しとって、全国で一番格式が高いってことなんよ。

正しいお参りの仕方



おかげ参りとは?

「伊勢に行きたい、伊勢路が見たい、せめて一生に一度でもって伊勢音頭にもあるように、その昔は伊勢は庶民の憧れの地やったんやよ。江戸時代には当時の人口の6分の1にあたる人たちが、日本全国から伊勢へ押し寄せたって云うからびっくり! そんなときに伊勢の人々は、自分の施しが神様に届きますようにと「おかげの心」で旅人をあたたかく迎えておもてなしをしたことから、「お伊勢参り」が「おかげ参り」と云われるようになったんや。



皇大神宮 (内宮) 伊勢垣大図参照



あっちゃこっちゃ 伊勢志摩 マップ



人がをへん？り道し！



伊勢安土桃山文化村

戦国時代の安土城が伊勢にあるんや！6階の展望台からの眺めは伊勢湾を一望できて抜群じゃ！！フッフッフッフッフッフ。

二見拡大図参照

MAPLE 118588381



鳥羽展望台

地球の丸さを感じるならここが一番や。360°パノラマが自慢の場所で、ドライブの休憩場所としてもGood!鳥羽展望台限定グッズや、伊勢志摩の土産もあるで寄ってみてな。

G-4 **MAPLE** 338620815



横山展望台

日本有数のリアス海岸美を誇る英虞湾が一望できる展望台。伊勢志摩に来たら絶対に行っとかんと後悔するんな。

E-5 **MAPLE** 338276367



ミキモト真珠島

御木本幸吉が世界で初めて真珠養殖に成功した島なんよ。島内では、海女の潜水実演や真珠博物館とかがあって、真珠の全てを楽しむことができるんや。

鳥羽拡大図参照

MAPLE 118536599



伊勢志摩のお得な朝市

伊勢志摩では、地元の海の幸や山の幸をお買い得価格で購入できる朝市がようけあるんよ。ちょっと早起きして出かけてみてな。



音無山

伊勢湾の絶景を眺めながら花見ができるんやで！頂上付近には日の出の見える展望台もあるし、天気が良かったら富士山まで見えることもあるんよ。

二見拡大図参照



伊勢志摩の灯台

参観灯台もある伊勢志摩の灯台。港町ならではの雰囲気を楽しむなら、灯台めぐりもええな。いくつかあるんか教えてみてな。



びん玉ロード

夜になると情緒ある灯りがびん玉を照らし、ロマンチックな雰囲気を演出するんよ。E-6



C-5

南伊勢のサイン

ドライブしると、各地域の産業や伝説にちなんだデッカイ鯛とかデッカイ鬼のモニュメントが突然出てくるんよ。ちょっとびっくりするんよな。



資日館

歴代諸皇族が数多く宿泊された歴史と気品ある建物なんやよ。「御殿の間」からは庭園と二見の海が一望できてキレイやよ。

二見拡大図参照

MAPLE 118619524



伊勢市矢持町・横輪町

平家落人伝説が残る深い山々に囲まれた里。初夏にはホタルもいっぱい飛ぶ自然豊かな場所やよ。

D-4



西方寺三十三ヶ所巡り

ミニ西国三十三ヶ所巡りがあって、観音堂横の石段から山腹にかけて地藏巡りができるんよ。弁天島や海岸線の眺めもええんな。

B-6

MAPLE 255106124



江戸川乱歩館

江戸川乱歩など鳥羽ゆかりの人物紹介や、戦後の小路再現などが楽しめるスポットやよ。

鳥羽拡大図参照

MAPLE 118536426



伊勢志摩スカイライン

旅先で海をみると「来たゾ！」って感じになるけど、この展望台からの眺めもええ感じやわ！

E-F-3

MAPLE 118440700



のりそだ風景

伊勢志摩の冬の風物詩。地元民は、海に浮かぶ緑のじゅうたんのようなこの景色を見ると「冬やなあ」と実感するんよ。

F-5



南伊勢体験ワールド

漁業体験や干物作り、てこね寿司作りなど自然豊かな海や山の体験プランで南伊勢の生活を体験してみるのもええな。

MAPLE 118039470



南伊勢の展望台

南伊勢にはリアス海岸と大台山系を360°望める展望台がいくつかあるんな。南海展望台は入り組んだ五ヶ所湾と三重の天橋立ともいわれる相賀浦の砂洲が見れるんよ。それと、鶴倉園地の見島展望台からは、ちょうどハート型に見える入り江が見れるんやに。恋人同士で行くとロマンチックやで。

MAPLE 255051756

ムード満点!

朝日夕日スポット

伊勢志摩の海をバックにきれいなロケーションを満喫してみて。限られた時間をゆっくりと楽しんでみてな。場所はマップをチェック!



宇治橋からの日の出 (冬至の頃/伊勢) 伊勢拡大図参照



夫婦岩の日の出 (夏至の頃/伊勢) 二見拡大図参照



ともやま公園からの夕景 (志摩) F-6



賢島大橋からの夕景 (志摩) F-6



パールロードからのムーンリバー (秋頃/鳥羽) G-3・4



伊勢シーパラダイス

投げキスが得意なセイウチなどの海獣ショーやイルカ・アザラシ・カワウソのふれあいタイムが人気やに。二見拡大図参照

MAPLE 118620432



鳥羽水族館

飼育種類数が約1200種と



志摩パークゴルフ場

パークゴルフって知ってる? クラブとボールを使ってプ



ともやま公園 志摩自然学校

シーカヤックやウォーターポール体験ができるんやに! 野外活動センターとかもあるで自然体験にはもってこいやな! F-6

MAPLE 338131038



伊勢春慶 (いせしゅんけい)

室町時代から作られてきたという桧製の日用雑器。丈夫で木目を活かす透明の漆塗りが素朴で、ありのままを良しとする伊勢の精神を表現したるんざ。

伊勢拡大図参照 **MAPLE** 118581194



五十鈴川

内宮の御手洗場で清流に触れて、心もリフレッシュ! 参拝前にはここで心と体を清めるんやで。

伊勢拡大図参照 **MAPLE** 118432163

触れる

たにきいっばいよ!





夫婦岩
2つの岩の間から昇る日の出が見られるのは5月〜7月頃。10月〜2月頃の満月の頃は、月の出が幻想的でキレイや。



海女の女神像
こんなところに自由の女神？まっ！海女さん女神がん！！



浮島自然水族館
都会では味わえない自然体験ができるスポットやわ。



音無山
ひと汗かくにはちょうどいいウォーキングコース。昭和7〜17年にはロープウェイがあった、今しても山頂付近にその跡を見ることが出来るんやて！

答志島スカイライン
知る人ぞ知る桜の名所があるんやよ。

定期船のりば (鳥羽マリンターミナル) WC

桃取港 WC



鳥羽マルシェ
農産物直売所 十地産ビュッフェ レストラン

鳥羽水族館
ウラガワをのぞいてみたい人は、土日限定のバックカウーツアーがオススメ！

鳥羽水族館

鳥羽水族館

鳥羽水族館

鳥羽水族館

鳥羽水族館

鳥羽水族館

鳥羽水族館

鳥羽水族館

鳥羽水族館

鳥羽水族館

鳥羽水族館

鳥羽水族館

鳥羽水族館

鳥羽水族館

鳥羽水族館

鳥羽水族館

鳥羽水族館

鳥羽水族館

鳥羽水族館

鳥羽水族館

鳥羽水族館



神島潮騒ダコ
タコが有名。島内にはタコツボモようけ並んるとんよ。



恋人の聖地
映画『潮騒』の舞台になった島。「恋人の聖地」にもなるとんよ。

美多羅志神社

龍みたいに兒えるシイの木が縁ある神社に現れたん。龍神さんってみんな呼んるとんわ。最近ではハートの石が現れて評判や。足元の小さいハート石探してみて！



島の旅社

島のがあちゃんたちがあなたの島旅をプロデュースするんよ。

伊勢湾フェリー

本物のイルカに出会えるときもあるんやよ。

あつちやこつちやにマークがあるんて。

答志港 WC

塩ワカメづくり
2〜4月頃は特産の塩ワカメづくりの最盛期やて、その頃に来たんなら島の香りと味を楽しめるな。

ミキモト真珠島
世界の真珠王と同じ感動を！世界で一つだけのアケウササリも作れるんやよ。

しろんご浜 WC

毎年7月上旬には島中の海女が集まる「しろんご祭」があるんよ。昔ながらの白い磯着て潜るとん海女さん、まてに伊勢志摩の風景の一つやわ。

志摩国一の宮 伊勢波神社
全国の一の宮廻りのひとつ。記念スタンプを押しに訪れる人まてたくさんあるんやて。

浦村カキ
カキイカダがたくてん並んるとんよ。冬場には食べ放題も！

ゴジラ最初の上陸地！※第1作のロケ地です。

鳥羽一郎さん、山川豊さんの故郷。曲に流れるサイレンをよく聞いてみて！ほら、演歌が聞こえてくるよ。

石鏡神社 子宝の石
境内にはまたくと子玉を授けると言われている石があるんよー。

鑑灯台
ここに掲げるまでの森道は神秘的。その昔、倭姫命がここに来て鏡をはずしたことからそう呼ばれとるってまわれとんのやに。



パールロードからのムーンリバーがめっちゃキレイ！！

伊勢神宮調進所
神宮へ献上される「のしあわじ」を作るとんよ。

千鳥ヶ浜海水浴場 WC

遠浅の海岸。冬は静かな風景で旅情を誘い、夏は海水浴で賑わう。

海女文化資料館

神明神社 (石神さん) WC
女性の願いならひつは叶えてくれると

鳥羽市

鳥羽展望台
運が良ければ富士山が見える展望台。伊勢志摩の土産物まてたくさんあるて富ってな！！

海女文化資料館

面白展望台
朝日がよく見える駐車スペースたっぷりの小公園。

群蛸の岩ガキ
群蛸の岩ガキは三重ブランドに認定されとんやに！！

千賀フィッシングパーク
手ぶらでいってま釣りを楽しめるんよ！パーベキコースでまるとんやて。

いさりの森
遊歩道が整備され、高台に上がる的矢津や太平洋が一望できるスポットやて。毎年桜の種まきが行われているよ。

麻生の浦大橋
パールロードのシンボルタワーを背景に写真を撮ってこ。ハイ！チーズ。

浦神社
階段はクツを脱いで上がるのがままり。「目にぬく」という岩湧水がわき出しとんんやよ。

カキ横丁
カキの養殖やてんが並ぶ。カキがいっぱい食べれて賑わやわ。

フェリー乗り場 (伊勢湾フェリーターミナル)

鳥羽水族館

鳥羽水族館

鳥羽水族館

鳥羽水族館

鳥羽水族館

鳥羽水族館

鳥羽水族館

鳥羽水族館

鳥羽水族館

鳥羽水族館

鳥羽水族館

鳥羽水族館

6年までまっとうに架かるまその橋もみ。

ふれあいラヂス玉神社

民話の駅 蘇民

二見しょうぶロマンの森

鳥羽定湯処「とまり湯」

市民の森公園 WC

白滝大明神 (白滝さん) WC

展望台
伊勢・二見・鳥羽が一望できて気分爽快や！足湯もあるてわっくしってな。
[展望足湯10:00〜16:00]

伊勢宮
6月24日 磯部の御神由 (国指定重要無形民俗文化財) 御田植祭をバネルや等身大の人形、ビデオで紹介しとる磯部御土産資料館も見ててな。

おうむ岩
「語り場」からの話し声が50mも離れた「聞き場」に届くという摩訶不思議な場所なんよ。

青峯山正福寺
大門に架された彫刻をよく見ると「伊勢うむ」が現れるんて。

志摩スペイン村

志摩スペイン村



浅利浜海浜公園 滑り台付きの海浜公園。対岸には志摩スペイン村が見え、夕日モキシイやよ!

渡鹿野園地 島内の小高い丘にある公園。

わたかのパールビーチ WC 南国情緒たっぷり!

安乗神社 安乗の人形芝居(国指定重要無形民俗文化財)有名。

志摩国分寺 奈良時代に聖武天皇の仏教拡大と一國一寺の勅諭によって創設されたんや。

大日堂 鎌倉時代の作とされる木造の大日如来像が安置されており、非公認であるが、天井絵(絵巻馬具)有名。毎年旧暦1月28日に大漁を祈願して大日祭が行われるんや。

国府白浜 サーフィンするんやたらココやなあ。いつもうけのサーフアブにぎわってるんや。

阿児の松原スポーツセンター 国府白浜・阿児の松原海水浴場に隣接する施設。更衣室やシャワーを完備したほか、テニスコートもあるんや。

阿児の松原海水浴場 たくさんの海水浴客でにぎわうビーチ。

波切の商店街 地元の特産を使ったアケチヤリや変わった魚介のお土産が買える。

仙遊寺 九鬼一族の碑銘が刻まれている五輪塔があるんや。

波切神社 大きなわらじを渡し安全と豊漁を祈願するわらじ祭が行われる神社。

大王崎灯台 WC 崖壁にそびえ立つ参観可能な白亜の灯台。大王地域は「絵かきの町」として有名な場所なんや。資料館もあるんや。

大慈寺 *冬には河津桜(2月中旬頃) 通称「おじてい寺」。寺の周辺一面におじていの花が咲き乱れる6月はめっちゃキレイ。

堂の山・汗かき地蔵 吉事に白汗、凶事に黒汗をかきこいわれる不思議な地蔵さんがおるんや。

米子浜 WC 映画「小さな勇者たち〜ガメラ〜」ロケ地。岩に穴が開くよ(通称:ポンボロ)。

ともやま公園・志摩自然学校 公園内には、野外活動センターやキャンプ場、ビジターセンター、芝生広場などの施設があるほか、シーカヤックやウォータースポーツなどさまざまな体験ができる志摩自然学校もあるんや。

片田福稲神社 漁業の神として信仰を受ける福稲神社。野村訥齋とその弟子たちによって描かれた48枚の格子絵天井が有名。

麦崎灯台 WC ここからは「日本の音風景」100選に選ばれた海女の磯笛(息つぎの音)がよく聞こえるんや。

志摩丸山橋 WC 真珠の海に架かるつり橋。

志摩ふれあい公園 P WC 鳥羽市出帆の歌手鳥羽一郎の「志摩半島」の歌碑があるんや。

志摩大橋(志摩パールブリッジ) WC 橋長234mのアーチ型の橋。その名のとおり真珠の海に架がる真珠色の橋やわ。夜はライトアップされて幻想的。

和具大島 夏になると可憐な白い浜才線が咲き始めるんや。無人島やて遠くから見るとだけやけどなあ。

潮かけ祭り 1780年余りの伝統を誇る奇祭。和具大島で海の安全と大漁を祈願したあとに、浜辺や船の上で激しく海水を掛け合う祭りなんや。

志摩市歴史民俗資料館 志摩の歴史や民俗を学ぶことができる。

伊勢志摩 伊勢市内や伊勢所など、伊勢志摩の歴史や文化を学ぶことができる。

志摩パークゴルフ場 P WC 「日本パークゴルフ協会公認コース」子どもから高齢者まで楽しめるんや。

西山真珠ヶ丘 真珠を望む夕日のスポット。

次郎六郎海水浴場 半島を境に左右に海岸がある面白い海岸や。

桐垣展望台 P 春分・秋分の時期には海岸線に夕日が沈み、たくさんのカメラマンが来るスポットやわ。

大王美術ギャラリー 大王地域の美術作品を展示する。

長沢農園 期間限定でイチゴ狩りを楽しめるんや。

市役所 志摩市の行政機関。

神明 伊勢志摩サミットが開催された真珠が埋め込まれた道「がしこみち」を探してみよう。

志摩丸山橋 WC 真珠の海に架かるつり橋。

志摩ふれあい公園 P WC 鳥羽市出帆の歌手鳥羽一郎の「志摩半島」の歌碑があるんや。

志摩大橋(志摩パールブリッジ) WC 橋長234mのアーチ型の橋。その名のとおり真珠の海に架がる真珠色の橋やわ。夜はライトアップされて幻想的。

和具大島 夏になると可憐な白い浜才線が咲き始めるんや。無人島やて遠くから見るとだけやけどなあ。

潮かけ祭り 1780年余りの伝統を誇る奇祭。和具大島で海の安全と大漁を祈願したあとに、浜辺や船の上で激しく海水を掛け合う祭りなんや。

志摩丸山橋 WC 真珠の海に架かるつり橋。

志摩ふれあい公園 P WC 鳥羽市出帆の歌手鳥羽一郎の「志摩半島」の歌碑があるんや。

志摩大橋(志摩パールブリッジ) WC 橋長234mのアーチ型の橋。その名のとおり真珠の海に架がる真珠色の橋やわ。夜はライトアップされて幻想的。

和具大島 夏になると可憐な白い浜才線が咲き始めるんや。無人島やて遠くから見るとだけやけどなあ。

潮かけ祭り 1780年余りの伝統を誇る奇祭。和具大島で海の安全と大漁を祈願したあとに、浜辺や船の上で激しく海水を掛け合う祭りなんや。

- ### 凡例
- G7 サミットゆかりの地
 - ハート型があるスポット
 - 花スポット
 - 朝日スポット
 - 夕日スポット
 - ビュースポット
 - P 駐車場
 - WC トイレ
 - 自転車 レンタサイクル



ラッコ・スナメリなどかわいいアイドルが勢ぞろい。アシカやセイウチショーは毎日開催。

鳥羽拡大図参照
MAPCODE 118536385



機体験施設 海ほおずき
海の生き物を自分の手でつかむことができるなど、機体験が手軽に楽しめるで。

MAPCODE 338121862



おちんこ地蔵尊
朝熊山の金剛證寺にある地蔵さんで、子宝が授かるというご利益がある珍スポットやで。

MAPCODE 118439438



要予約
◎答志島海女小屋体験/島の旅社 0599-37-3339
◎海女小屋体験施設さとうみ庵/志摩市観光協会 0599-85-1212
◎相差かまど/相差海女文化資料館 0599-33-7453
◎海女小屋はちまんかまど/兵吉屋 0599-33-1023

しめるで。 F-5



鳥羽湾めぐりとイルカ島
ユニークな船で鳥羽湾を周遊しながらイルカ島へ行けるんよ。イルカ島では、かわいいイルカにタッチできるんやに。1日1~3回(1回12名限定) F-2

MAPCODE 118566288



マコンデ美術館
アフリカのマコンデ族の伝統彫刻を展示する珍しい美術館なんやよ。手で触れられる作品もあるで、作品の生命感や躍動感を直接感じてみてな。

二見拡大図参照
MAPCODE 118562442

海女小屋体験
海女さんが漁から帰ってきたときに体を休める小屋で、海女さんの話を聞きながらおいしい伊勢志摩の海の幸を食べれるんよ。



志摩マリンランド
ペンギンやのんびり泳ぐ大きなマンボウが人気の水族館。ペンギンタッチや水族館裏方探検では新しい発見があるかも。

F-6
MAPCODE 338188801



伊勢玩具
こま・だるま・獅子頭などの玩具は、みんな木で作られとるんやよ。今のちっちゃい子どもも昔ながらのおもちゃで遊んで、日本の伝統を感じてくれたらええなあ。



伊勢根付(いせねつけ)
黄楊の中でも、特に粘りと硬さのある伊勢独特の朝熊黄楊を材料として、細かい模様を彫りこんだちっちゃな木彫品。ももとはタバコ入れや印籠などを帯へ提げる留め具やったんやけど、今では美用品よりもコレクションとして世界中で愛されとるんやよ。



真珠
御木本幸吉さんが世界で初めて真珠の養殖に成功したんが鳥羽志摩。パールを放ち続ける自然の神秘は、ネックレスや指輪の高級品から、ストラップなどのお手軽品まで揃とるんよ。



伊勢志摩近鉄リゾート 志摩スペイン村
情熱の国スペインをイメージしたテーマパーク「バルケエスパニヤ」と「ホテル志摩スペイン村」、伊勢志摩温泉志摩スペイン村「ひまわりの湯」の3つの施設からなる複合リゾート施設なんよ。

F-5
MAPCODE 118086895



宝彩えび
宝彩網という特別な網を使って獲る車えびで、普通の車えびよりも大ぶりやからぶりぶりとした食感を存分に楽しめるんよ。



海の博物館
“海と人間”をテーマに、6万点以上にも及ぶ実物資料を展示。海と共に生きてきた伊勢志摩の歴史を興味深く知ることができる。

G-3
MAPCODE 338708459



カツオ茶漬
生のカツオをご飯の上に乗せて、あつにお茶をかけて食べる。志摩大王地域の名物料理やでいっぺん食べてみる価値ありやよ。



伊勢たくあん
江戸時代に考え出された沢庵和尚のたくあんは伊勢まで広がったんやな。「伊勢の神風」の中に大根を干して、干しあがった大根を塩・米ぬか・柿の皮・茄子の葉と共に漬け込む。丁寧な仕事によって「甘み」と「旨み」を沢庵の中に封じ込めとるんよ。



みかんソフトクリーム
みかん、セミノール、デコタンの3種類のソフトクリームが食べられるんやで。夏でも冬でも食べられるで、食べ比べにきてな。



きんこ
志摩特産のさつまいも「単人芋」を煮て切ったものを干したおやつ。地元民のおやつで代表格で、ちょっと小腹が空いたときとか最高やで。



ちりめん
鳥羽の答志島の名物でカタクチイワシなどの稚魚を、天日干しにしたいわゆる“じゃこ”。梅・昆布・鮭・明太子などバリエーションに富んだ味が楽しめるんよ。土産物屋さんやスーパーで買えるでな。あつあつごはんにかけて召し上がれ。



おほらい町・おかげ横丁
伊勢志摩の伝統品が楽しめる。おみやげ屋さんや軒を連ねる内宮前「おほらい町」。その中ほどにある「おかげ横丁」は、古き良き伊勢路の町並みとかが再現されとって、年中にぎわつとる楽しい場所やわ。



式年遷宮って?
式年遷宮は20年に一度、神宮の正宮や、神宝、その他すべてを新しく整える神宮最大の祭典のこと。その歴史は古く約1300年前から続いとって、平成25年には第62回神宮式年遷宮が行われたんやに。



熨斗あわび
鳥羽の国崎で作られる熨斗あわびは、2000年以上も前から伊勢神宮へ献上されとるんよ。ちなみに、「のしぶくろ」の「し」はこれが原形で、江戸時代には「御師」といわれる人らが、「伊勢熨斗」として全国へ配り歩いとったんよ。



南伊勢のカツオ
明治初期頃までは、南伊勢で氷揚げされたカツオが、伊勢神宮へ納められとったんよ。



天の岩戸
その昔、天照大御神が隠れ住まわれたという伝説の場所。



伊雑宮
伊勢神宮内宮の別宮で、その中でもとりわけ高い格式を誇るとるんやで。



御塩殿
伊勢神宮に奉納する塩を昔がらの手法で作とる社やに。



内宮 外宮
伊勢拡大図参照



国崎の熨斗あわび
2000年もの歴史を誇り、年に3回神宮に献上されるんよ。



二見興玉神社
二見→外宮→内宮→金剛證寺の順で参拝する人が本来の方法や。



金剛證寺
伊勢神宮の鬼門を守る寺として、昔から神宮との関係が極めて深いんやに。



神宮神田
その年にとれた新穀は伊勢神宮の最大祭事・神嘗祭に天照大御神に奉られるんやに。