



唐津 trip

山ドライブMAP

東部エリア



Enjoy Karatsu

  海ドライブmapもあるよ!  

1 佐賀牛なかむら

▶部位それぞれで深いコクと濃厚な赤身の味を味わえる

独自の飼育方法で育てた佐賀牛(なかむら牛*)を提供する、中村牧場直営のレストラン。大切に育てた肉のポテンシャルを引き出すため、熟練のカッティング技術で処理するなど、肉のプロが美味しさを極限まで引き出す。仕上りは極上の味わいに。

☎0955-56-8866 図佐賀県唐津市浜玉町横田下954 圖11時～15時(LO14時)、17時～22時(LO21時) 閉木 図本日のお肉 鉄板焼ステーキランチ(150g)2695円 圖西九州道二丈鹿家ICより5分 ②24台



▲1日10食限定の「鉄板焼ステーキランチ」。肉の部位はその日のお楽しみ
※1) 直営牧場の(有)中村牧場独自の飼育方法で育てられた黒毛和牛を「なかむら牛」として提供



▲和モダンな雰囲気の店内。カウンターと個室でお肉を楽しめる



▲目の前の鉄板でシェフが焼き上げる。お昼から贅沢な時間♪



▲▶和尚さんが姿勢や呼吸法をレクチャーしてくれるので、坐禅初心者でも安心

2 金粟山 松山禅寺

◎きんりつざん しょうざんぜんじ

ストレス解消のセルフケアとして注目される坐禅。コチラでは「ZENかふえ」と題し、無料で坐禅会を開催。姿勢を正し、呼吸を調え「無」になる1時間。終わる頃には心が軽くなっているかも!? 第2・4日曜の定例開催は無料。その他日程は有料で要予約(3名～)。

☎0955-78-2302 圖佐賀県唐津市千々賀2452 開催日:第2・4日曜7時～9時 図無料 圖西九州道唐津千々賀山田ICより3分 ③30台



▲坐禅が終わると粥座。基本的な食事作法を学べる



▲粥座の後は茶話会。美味しいお茶と和菓子でひと息



▲粥座にはお粥と漬物付き。有料時は2品程増える

参加は前日までに要連絡

約50種類の料理が好きなだけ食べ放題



◀右から「豚味噌」、「ジャポネソース」、唐津産コシヒカリ100%で作った日本酒「唐津」



◀▲ランチバイキングは中学生以上45分1300円、時間制限なしで1800円。5歳～小学生は800円。握り寿司や川島豆腐を使った麻婆豆腐など唐津のうまかもん勢揃い

3 唐津 うまかもん市場

JAからつ直営の直売所。唐津・玄海地区の農産物、玄界灘で取れた水産物、佐賀牛などの畜産物と、山海の幸が集結。加工品も豊富なのでお土産選びにも! また併設のレストラン「よってかんね」では、直売所の食材を使ったご当地食満載のランチバイキングが大人気。

☎0955-78-1313 圖佐賀県唐津市久里1961-2 圖直売所9時～18時、食事処11時～16時 閉不定 図ジャポネソース680円、唐津(720ml)1900円、豚味噌680円 圖西九州道唐津ICより2分 ③20台



▶佐賀牛、佐賀県産和牛、肥前さくらポークなどブランド肉が並ぶ

程原湿原



唐津は一年中楽しい♪

東 部 エ リ ア

春



唐津城の藤

◀4月下旬～5月上旬は藤色に染まる唐津城。樹齢100年を超える藤は、市の天然記念物指定。花数は5万超の巨木で、藤棚面積は約500㎡、花房の長さ1m以上で見応え抜群

☎0955-72-5697
〒佐賀県唐津市東城内8-1
観覧自由
☒無料(天守閣入場は500円)
〒西九州道浜玉ICより15分
☒170台(有料)



鏡山のツツジ

◀展望台からの絶景が有名な鏡山。4月下旬～5月上旬とちょうどGWの頃は、8000本のミヤマキリシマや、平戸ツツジ、満天星などのツツジがピークを迎え、山頂付近はカラフルに

〒鏡山ビジターセンター
☎080-8350-1508
〒佐賀県唐津市鏡
観覧自由
〒西九州道唐津ICより15分
☒130台

夏



古窯の森公園のほたる

▲公園内には日本最古級と言われる登り窯跡があり、唐津焼のシンボリック的存在。実はホテルの名所で、5月中旬～6月上旬には約1万匹が川辺を飛び交う

〒唐津市北波多市民センター ☎0955-53-7135
〒佐賀県唐津市北波多稗田3372-104 観覧自由
〒西九州道唐津千々賀山田ICより15分 ☒50台



観音の滝

◀長さ45m、落差27m、幅10m。8つの滝と淵が清流で結ばれたもので、松浦八景の一つ。夏には「国際溪流滝登りinななやま」が開催され多くの人で賑わう

〒唐津市七山市民センター
☎0955-53-7175 観覧自由
〒佐賀県唐津市七山滝川
観覧自由 西九州道浜玉ICより15分
☒100台

秋

藤野の棚田の彼岸花

▶高さ8.5mの石積みには日本一の高さを誇り、勇壮に連なる景観は山城のよう。9月中旬～下旬は、黄金の稲穂が揺れる棚田に赤と白の彼岸花が彩りを添える

〒唐津市相知市民センター
☎0955-53-7125
〒佐賀県唐津市相知町平山上
観覧自由 唐木バイパス浪瀬ICより7分
☒25台



環境芸術の森の紅葉

▲紅葉リフレクションで話題となり、今や佐賀を代表する紅葉名所に。30haと広大な敷地に1万本超のモミジが紅葉。11月中旬頃、見頃のピークを迎える

☎0955-63-2433 観覧自由
〒佐賀県唐津市巖木町平之667
営業9時～16時 休不定 ☒大人700円、小・中学生300円
〒長崎道多久ICより20分 ☒100台

冬

有須田家のしだれ梅

▶有須田さんの自宅庭で花を咲かせるしだれ梅。樹齢110年以上の古木を含む12本からなり、高さ約6m、枝の直径は7m～8mにも。見頃は2月下旬～3月上旬

〒唐津市浜玉町横田上459-1 ☎0955-56-6937 観覧自由
営業10時～16時
休期間中はなし ☒見学料200円
〒西九州道浜玉ICより10分 ☒15台



宝満神社の巨大門松

▶高さ15.5m、土台は直径3.5m。一対で合計48本の竹を使用した巨大門松。毎年11月下旬にお目見えし、年末年始に初詣客を迎え、2月上旬の「鬼火たき」まで飾られる

〒唐津市うき村おこし会 横田会長
☎090-2518-6915
〒佐賀県唐津市宇木1716 観覧自由
西九州道唐津ICより5分 ☒50台





▲三代目窯元の冨永さん。指の力加減など丁寧に教えてくれる



▲器が完成したらその場で絵付けも。素焼器より描きやすい



▲絵柄は好きなものを。唐津焼の絵柄の見本もあるので参考に



4 岸岳窯 三帰庵

○きしだけがまさんきあん

里山の緑に囲まれた静かなエリア。約80年続く、北波多では最も歴史の長い窯元。陶芸体験では、1kgの土を使い、電動ろくろor手びねりを選ぶことができる。窯元直々の指導もあり、初心者でも気軽に陶芸を楽しむのがポイント。当日予約でも空いていれば体験OK。

☎0955-64-2123 〇佐賀県唐津市北波多岸山154 〇9時～18時 〇休なし 〇陶芸体験3500円 〇西九州道北波多ICより5分 〇2台

5 鶺鴒石仏群

○うどのせきぶつぐん

佐賀県指定史跡の石仏群。かつて空海が唐より帰朝した際、阿弥陀・釈迦・観音の三尊を刻んだという洞窟跡。その三尊は現存しないものの、岩壁には、南北朝時代に作られたと見られる石像、江戸時代までに作られた大小60数体の磨崖仏が残っている。

〇唐津観光協会相観光案内所
☎0955-51-8312 〇佐賀県唐津市相知町天徳 〇見学自由 〇巖木バイパス相知長部田ICより10分 〇100台



▲東面壁には、十一面観音坐像や千体仏像などが鎮座している



記念撮影のチャンス！



▲多聞天と不動明王。まさに今、岩から浮き出てきそうな迫力



▲「胎内くぐり」。大日如来坐像が彫られた壁面の穴をくぐる

▶左:巖木温泉の蒸気で作る蒸したまごは味が濃厚。真ん中:香ばしく焼き上げた地元で評判の豚足。右:添加物不使用。丁寧に作られた佐用姫だんご



6 道の駅 巖木

○きゅうらぎ

R203号沿いに突如現れる高さ12mの佐用姫像が目印。物産館には約100の地元の契約農家が育てた鮮度抜群の野菜や果物、手作りの加工品がいっぱい。中でも名物は「佐用姫だんご」。地元産の小豆を使い、地元の主婦が早朝から手作り。素朴な味わいにリピーターも多い。

☎0955-63-3737 〇佐賀県唐津市巖木町牧瀬692-1 〇直売所8時～18時 〇休1/1,2 〇佐用姫だんご290円、豚足330円、巖木温泉のおいしい蒸したまご50円 〇巖木多久有料道路牧瀬ICより1分 〇2台



佐用姫と申します。あそびに来てください。

▲毎朝取れたての野菜が並び店内。地元の加工品も多くお土産選びにも最適



唐津trip

山ドライブMAP

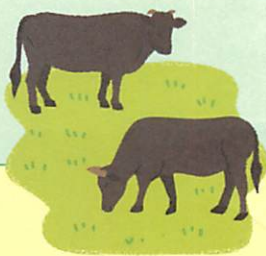
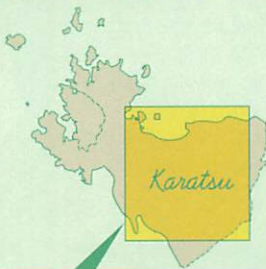
東部エリア

完成♪

海のイメージが強い唐津だけど、実は山間部も面白いエリア。
 のどかな田園地帯が広がり、四季折々の自然を満喫できるのはもちろん、
 お寺で坐禅体験や唐津焼の陶芸体験、歴史探訪に佐賀牛ランチなど、唐津の魅力が満載！

アイコン説明

- ★ …体験
- 🍴 …グルメ
- 👁️ …観光
- 👛 …買物



絶対食べたい!

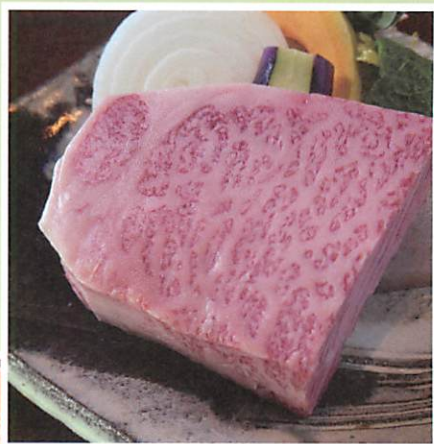


唐津グルメ



👑 佐賀牛

格付け基準が厳しく、全国の黒毛和牛の中でもトップレベルを誇る。肉質が柔らかく、噛むほどに旨みが広がり、コクのある甘みが特徴。実は畜産業が盛んな唐津は佐賀牛の主要産地。ステーキやしゃぶしゃぶなど、市内には佐賀牛を味わえる飲食店が多数点在する。



👑 川魚料理

浜玉・七山地域を流れる玉島川や市の中心部を流れる松浦川など、清流に恵まれた唐津。自然が育んだ新鮮な川魚は、四季を告げる清流からの贈り物。夏に旬を迎える鮎や、秋の風物詩として親しまれるツガニ(写真)の他、鯉料理が食べられる店も多い。

👑 唐津茶

唐津は佐賀県下有数のお茶どころ。栽培面積も広大で、嬉野に次いで第2位の生産地。温暖な気候に恵まれた自然の中、徹底した品質管理のもとで栽培されるお茶は、玉緑茶、緑茶が主。旨みと苦みが好バランスなのが特徴で、市内ではペットボトル茶でも販売中。



令和初の行きたいまちNo.1



唐津の観光情報

唐津観光協会

☎0955-72-4963

検索

check



【唐津の宿情報】
唐津市旅館協同組合
☎0955-72-2015



唐津までのアクセス

🚗 九州道福岡ICより福岡都市高速道～西九州道～二丈浜玉道路経由で約1時間15分

※このパンフレットに記載の情報は、特に表記がない場合、2020年2月末時点での有効な情報となります。※表記の内容は、観光の利便性向上や改善のため、予告なく変更する場合があります。予約が必要な情報等は、お出かけ前にお電話等でご確認ください。※このパンフレットの記載の掲載金額は消費税を含む総額表記を基本としていますが、詳細は各店舗等にお問合せください。